

# WSZAWICA

**PROFILAKTYKA  
I ZWALCZANIE**

**Do wychowawców, rodziców i opiekunów**



*„Kiedy śmieje się dziecko, śmieje się cały świat”.*

*Janusz Korczak*

2012



ROKIEM JANUSZA KORCZAKA



*„W tym, co pisał, nie ma śladu pedagogicznej sacharyny.  
Jest znajomość psychiki dziecięcej, cierpkie poczucie humoru i brak złudzeń.  
Chętnie zabrałby głos w niejednej wychowawczej dyskusji,  
podpowiedział nam to i owo, ale nikt go nie prosi o zdanie”.*

Joanna Olczak–Roniker  
„Korczak. Próba biografii” (Warszawa 2011)

## **JANUSZ KORCZAK 1878 - 1942**

**Z wykształcenia lekarz. Z powołania pedagog-wychowawca, przyjaciel dzieci.  
Dobrowolnie towarzyszył wychowankom w drodze na śmierć w komorze gazowej  
obozu zagłady w Treblince.**

**Rok 2012 został ustanowiony przez Sejm Rzeczypospolitej Polskiej  
Rokiem Janusza Korczaka.**

*Janusz Korczak, to jedna z najpiękniejszych  
i zarazem najtragiczniejszych postaci w polskiej historii.  
Owo piękno tkwiło w jego pracy, mądrości, idei dobra,  
jaka mu przyświecała i odwadze jej propagowania  
oraz wdrażania w czasach, kiedy jeszcze ani rodzice,  
ani pedagogzy nie zdawali sobie sprawy, kim jest dziecko,  
jak trzeba je traktować i wychowywać,  
jakie prawa powinny je chronić  
oraz zapewniać mu prawidłowy rozwój  
w poszanowaniu jego godności.*



„Nie takie ważne, żeby człowiek dużo wiedział, ale żeby dobrze wiedział,  
nie żeby umiał na pamięć, a żeby rozumiał,  
nie żeby go wszystko troszkę obchodziło, a żeby go coś naprawdę zajmowało”.

## CO ZNAJDZIESZ W PREZENTACJI?



CO TO JEST  
WSZAWICA?

KIEDY  
MOŻEMY  
SIĘ ZARAZIĆ?

JAK  
ZAPOBIEGAĆ ?

FAKTY  
I MITY

PROFILAKTYKA  
I ZWALCZANIE



**CO TO JEST WSZAWICA?**

*„Dziecko jest pergaminem szczelnie zapisanym drobnymi hieroglifami,  
których część tylko zdołasz odczytać,  
a niektóre potrafisz wytrzeć lub tylko zakreślić i własną wypełnić treścią”.*

Od 1 stycznia 2009 r., z dniem wejścia w życie ustawy  
z dnia 5 grudnia 2008 r. o zapobieganiu i zwalczaniu zakażeń  
i chorób zakaźnych u ludzi (Dz. U. 2008 Nr 234, poz. 1570 ze zm.),  
**wszawica nie jest zaliczana do chorób zakaźnych.**

**W razie jej rozpoznania  
nie istnieje obowiązek zgłoszenia tego faktu  
właściwemu ze względu  
na miejsce zachorowania  
państwowemu inspektorowi sanitarnemu,  
a w związku z tym, brak jest możliwości  
wydania decyzji administracyjnej  
nakazującej podejrzanemu o wszawicę  
wstrzymanie się od uczęszczania do szkoły.**





„Nie sprawdzaj z uporem maniaka mojej uczciwości.  
Zbyt łatwo strach zmusza mnie do kłamstwa”.

✿ **Wszawica spowodowana jest przez obecność na ciele człowieka pasożyta, wszy głowowej (łac. *Pediculus capitis*).**

✿ **Człowieka mogą zaatakować trzy gatunki wszy:  
wesz odzieżowa, wesz łonowa i wesz głowowa.**

✿ **Największy problem sprawiają wszy  
bytujące na owłosionej skórze głowy,  
czyli wszy głowowe.**

✿ **Problem wszawicy dotyczy  
wszystkich stref klimatycznych  
i populacji ludzkich, bez względu  
na ich status społeczny.**





„Wychowywać to znaczy:  
nie deptać, nie poniewierać, nie gasić, spieszyć,  
dziecko ma prawo by było tym czym jest”.

## CO TO JEST WSZAWICA?

- **Wszy żyją wyłącznie na owłosionej części skóry głowy.**
- **Żywią się krwią człowieka „wgryzając się” jak komary w skórę głowy, co może powodować swędzenie, które przy ciągłym drapaniu może przerodzić się w zapalenie.**
- **Pasożyty lubią ciepło, dlatego bytują przy korzeniu włosa, ich ulubionym miejscem jest skóra za uszami i potylicą.**
- **Do włosów mogą być przyłączone zarówno wszy, jak i ich jaja czyli gnidy.**







„Nie umawiaj mi, że moje lęki są głupie.  
One po prostu są”.

## CO TO JEST WSZAWICA?



**Samica w ciągu miesiąca składa od 100 do 300 jaj, w rytmie od 8 do 10 dziennie (tzw. gnidy, widoczne przy nasadzie włosów).**

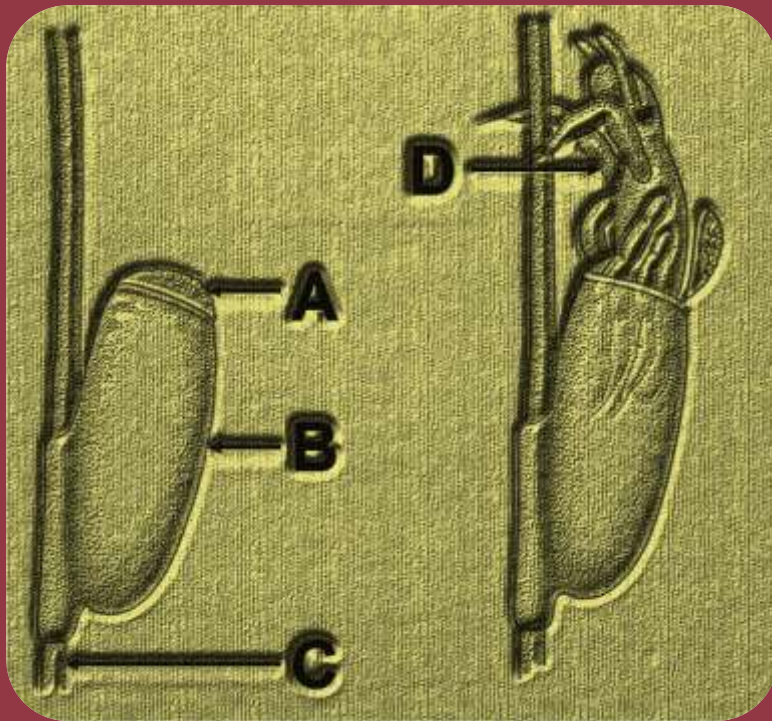
**Młode osobniki wykluwają się z jaj po ok. 3 tygodniach. Wesz przybiera kolor szary lub brązowy w zależności od koloru włosów „gospodarza” (tzw. mimetyzacja), pasożyty są jednak widoczne gołym okiem.**

**Mimetyzm, mimetyzacja** (z gr. *mimetés* – naśladowca) termin stosowany w różnych dziedzinach, oznaczający naśladowanie albo upodabnianie się.



„A może ludzimy się, sądząc, że dziecko to tylko i tyle, ile my chcemy?  
Może kryje się przed nami, może cierpi skrycie?”

## JAJA WSZY - GNIDY



### SCHEMAT GNIDY:

- A** - wieczko
- B** - otoczka
- C** - włos żywiciela
- D** - nimfa opuszczająca jajo



*„Wychowywać to znaczy:  
nie deptać, nie poniewierać, nie gasić, spieszyć,  
dziecko ma prawo by było tym czym jest”.*

## JAK WYGLĄDAJĄ WSZY?

Wszy głowowe to owady niewielkich rozmiarów-wielkością i kształtem przypominają ziarenka sezamu. Mają barwę brązową lub szarą. Pozbawione skrzydeł, okryte skórzastym, chitynowym pancerzem o ściśle zrośniętych segmentach.

Żywią się krwią wysysaną po nakłuciu skóry żywiciela.



Mają zredukowane oczy, krótkie czułki, kłująco-ssące narządy gębowe, odnóża przednie i środkowe wyspecjalizowane w poruszaniu się wzdłuż włosa.

Samice wszy są większe od samców, jaja, tzw. gnidy przyklejają do włosów. Po ok. 6 dniach z jaj wylęgają się larwy przypominające wyglądem i sposobem odżywiania osobniki dorosłe.

Odnóża środkowe i tylne wyposażone są w pazurki czepne, dzięki którym wesz może utrzymać ciężar 2000 razy przewyższający ciężar jej ciała.



„My jesteśmy rzeczoznawcy naszego życia i naszych spraw.  
My tylko milczymy dlatego, że nie wiemy, co wolno mówić, co nie”.

## JAK WYGLĄDAJĄ WSZY?



**Dorośle osobniki wszy głowowej mają średnio od 2 do 3,5 mm wielkości i mają 6 nóg.**

**Dorośla samica jest długości 2,4 - 4.7 mm, samiec jest mniejszy i mierzy 2 - 3 mm.**

**Porusza się przy pomocy trzech par silnych nóg zakończonych pojedynczym pazurem.**



**Jaja wszy zwane są gnidami i mają one białe do brązowego zabarwienia.**



*„Kto umysłem wychowanym na policyjnych przepisach, zechce sięgnąć po żywą księgę natury, temu się na łeb zwali cały olbrzymi ciężar niepokojów, rozczarowań i niespodzianek”.*



### **Jaja wszy mają regularne kształty i są mniej więcej wielkości ziarna piasku.**

- Jaja przytwierdzają się do włosów u nasady są bardzo trudne do usunięcia.
- Niekiedy jaja wszy bywają mylone z łupieżem.
- Łupież można odróżnić dzięki temu, że ma biały kolor i nieregularny kształt.
- Łupież można łatwo usunąć przez potarcie włosów dłonią – gnid już nie.



„Dziecko jest istotą rozumną,  
zna dobrze potrzeby, trudności i przeszkody swojego życia.  
Nie despotyczny nakaz, narzucone rygory i nieufna kontrola,  
ale taktowne porozumienie, wiara w doświadczenie, współpraca i współzycie”.

## CYKL ROZWOJOWY WSZY





*„Zżyłeś się z myślą, żeś silny, nagle czujesz się mały i słaby.  
Tłum, olbrzym, o wielkiej zbiorowej wadze i sumie ogromnych doświadczeń,  
raz zrasta się w solidarnym oporze, to rozpada na dziesiątki par nóg i rąk – głów,  
z których każda kryje inne myśli i tajemnice żądań”.*

## CO JESZCZE O WSZAWICY...

- Dziecko zarażone wszami głowowymi często drapie się po głowie. Świąd i pieczenie skóry jest spowodowany substancją, którą wydziela wesz głowowa.
- Może być to przyczyną frustracji dziecka i utrudniać mu koncentrację.
- Wszawicą może zarazić się zarówno dziecko, które ma długie, jak i krótkie włosy.
- Czystość włosów nie ma wpływu na podatność na zakażenie się wszawicą.
- Wszawica najczęściej dosięga dzieci między 3 a 12 rokiem życia.





*„Zżyłeś się z myślą, żeś silny, nagle czujesz się mały i słaby.  
Tłum, olbrzym, o wielkiej zbiorowej wadze i sumie ogromnych doświadczeń,  
raz zrasta się w solidarnym oporze, to rozpada na dziesiątki par nóg i rąk – głów,  
z których każda kryje inne myśli i tajemnice żądań”.*



**KIEDY MOŻEMY SIĘ ZARAZIĆ?**





*„Kto gruntownie nie przemyśli zagadnienia zakazów i nakazów,  
gdy jest ich mało,  
nie ogarnie, zgubi się, gdy ich będzie wiele”.*

## **KIEDY MOŻEMY SIĘ ZARAZIĆ?**



**Wszy nie potrafią skakać ani latać. Wszy nie mają nóg służących do skakania – potrafią tylko pełzać, dlatego zarazić się można przez bliski kontakt z osobą zakażoną (przytulanie się, stykanie głowami).**

**Aby przemieścić się z jednej głowy na inną, czekają aż dojdzie do kontaktu włosów z obu głów.**

**Przytrzymują się włosów za pomocą pazurów, a następnie przechodzą z włosa na włos.**

**Aby zmienić gospodarza, wszy potrzebują stosunkowo krótkiego okresu kontaktu – pokonują dystans 23 cm w ciągu 1 minuty.**



*„Kto gruntownie nie przemyśli zagadnienia zakazów i nakazów,  
gdy jest ich mało, nie ogarnie, zgubi się, gdy ich będzie wiele”.*

## **Aby znaleźć objawy wszawicy:**

**Należy dokładnie sprawdzić tył karku i za uszami,  
najlepiej ze szkłem powiększającym i przy dobrym świetle.**

**Widoczne dorosłe wszy chodzące pomiędzy włosami lub  
jajeczka wszy (gnidy).**

**Możliwe, że nie zobaczy się dorosłych wszy –  
poruszają się bardzo szybko.**

**Gnidy są małe, owalne, przyklejone z jednej strony mieszka  
włosowego przy skórze głowy lub w odległości do 2,5 cm  
od skóry głowy. Jeżeli są matowe, najprawdopodobniej są jedynie  
pustymi skorupkami. Jeżeli mają kolor brązowy lub czarny, wszy  
jeszcze się z nich nie wykluły. Białe płatki, które wypadają  
z łatwością z włosów przy potrząśnięciu to martwa skóra lub łupież.**





*„Nie – co dajemy dziecku, a co ono przyswaja.  
Bo każdy gwałt i nadmiar to balast,  
każda jednostronność to możliwy błąd”.*

## **OBJAWY WSZAWICY:**



**Głowa bardzo swędzi, zaczerwienienie i podrażnienie, szczególnie na linii włosów i za uszami.**

**Nie należy leczyć dziecka, jeśli nie ma oznak aktywnego zakażenia.**

**W razie wątpliwości należy zwrócić się do lekarza, szkolnej pielęgniarki lub innej osoby z prośbą, aby obejrzała dziecko.**

**W przypadku zauważenia jaj wszy (gnid) lub wszy we włosach można zastosować po konsultacji z farmaceutą dostępne w każdej aptece preparaty, które skutecznie likwidują wszy na każdym etapie ich rozwoju.**



*„Dziecko nie jest głupie,  
głupców wśród nich nie więcej niż wśród dorosłych”.*

**W okresie wypoczynku  
nasila się występowanie  
wszawicy wśród  
dzieci i młodzieży.**

**Zaleca się:**



**Bezwzględne posiadanie i używanie tylko i wyłącznie osobistych przyborów tj. szczotki do włosów lub grzebienia.**

**Codziennie czesanie i szczotkowanie włosów.**

**Mycie skóry głowy nie rzadziej niż raz w tygodniu.  
Wyposażenie dzieci w szampony z odżywkami  
ułatwiającymi pielęgnację włosów.**

**Warto ostrzec dzieci przed swobodnym wymianianiem się odzieżą,  
czapkami i akcesoriami do włosów. Po powrocie do domu  
sprawdzenie czystości głowy i włosów.**



*„Dzieci! - dumnie miejcie zamiary ,  
górnym miejcie marzenia i dążcie do sławy.  
Coś z tego zawsze się stanie”.*

## **WSZAWICA W SZKOLE- PROFILAKTYKA**



Problem wszawicy w szkołach i przedszkolach nigdy nie przestał być aktualny. Z mniejszym lub większym natężeniem pojawia się on w placówkach edukacyjnych. Szczególne nasilenie przypada na dwa okresy:

Pierwszy to okres wakacji i początek roku szkolnego, gdy dzieci wracają z kolonii i obozów.

W tym czasie wszy łatwo przechodzą z jednej głowy na drugą, gdyż dzieci przebywają nieustannie ze sobą, korzystają z tych samych łazienek i sypialni.

Drugi to okres jesienno-zimowy, gdy dzieci zaczynają nosić czapki i szaliki. Wszy na włosach mogą pojawić się nie tylko na głowie dzieci zaniedbanych, ale i zdrowych i dobrze odżywionych. Częściej występują u dziewczynek niż chłopców, gdyż znacznie częściej się obejmują, całują i nawzajem czeszą.

Najbardziej poważnym błędem jest zignorowanie tego problemu. Konsekwencją tego może być szybkie rozprzestrzenianie się wszy głowowych w klasie lub szkole. Dzięki współpracy i komunikacji na linii nauczyciel - rodzic można tego skutecznie uniknąć.



*„Dziecko nie jest głupie,  
głupców wśród nich nie więcej niż wśród dorosłych”.*

## **WSZAWICA W SZKOLE- PROFILAKTYKA**



Jeśli zaobserwujemy problem wszawicy w swojej klasie czy grupie przedszkolnej, ograniczamy zabawy grupowe, które sprzyjają rozprzestrzenianiu się wszy.

Można uświadomić dzieciom, czym jest wszawica. Pamiętajmy, aby dzieci przede wszystkim dowiedziały się, że problem ten zdarza się każdemu oraz że nie jest to choroba wynikająca z braku higieny i ubóstwa.

Podczas rozmowy na temat wszawicy nie wskazujemy nigdy na konkretne osoby w klasie czy grupie.

Przeżyjemy uczniom, że zarażone osoby nie mogą być przedmiotem dyskryminacji, poniżania czy wyśmiewania.

Jeżeli dziecko miało bliski kontakt z zakażonym wszawicą kolegą z klasy lub grupy przedszkolnej lub członkiem rodziny – należy czystość głowy sprawdzać regularnie.

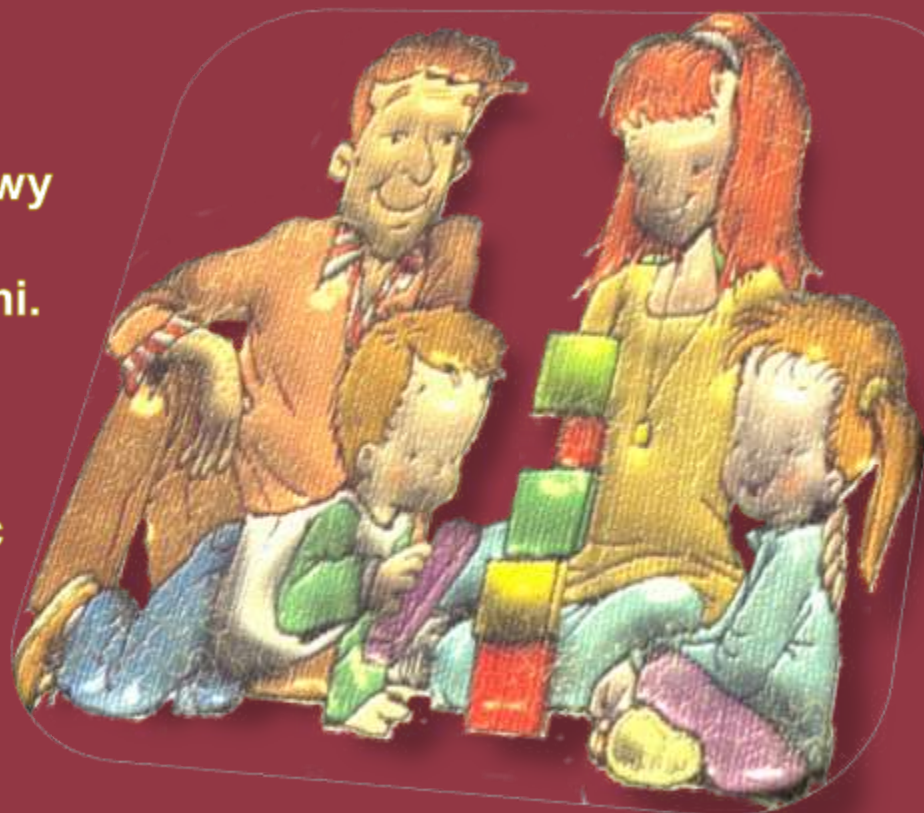


*„Mamy dwa wyrazy: swoboda i wolność.  
Swoboda, zda mi się oznacza posiadanie: rozporządzam swoją osobą.  
W wolności mamy pierwiastek woli, więc czynu zrodzonego z dążenia”.*

**Szybka reakcja na zarażenie wszami głowowymi  
pozwala uniknąć rozprzestrzeniania się ich w szkole czy przedszkolu.**

**Gdy zauważymy niepokojące objawy  
wśród uczniów, przedszkolaków  
warto skontaktować się z rodzicami.**

**Przede wszystkim trzeba uspokoić  
rodziców, ale także  
zwrócić się do nich z prośbą  
o szybkie rozwiązanie problemu.**





„Kiedy śmieje się dziecko, śmieje się cały świat”.

## **Pamiętaj!**

Wszawica może także dotknąć osoby dorosłe, które miały kontakt z zarażonym dzieckiem.

Zwróć na to uwagę rodzicom, jak też sam przeprowadź samokontrolę.

Zachęć rodziców do regularnego sprawdzania włosów dziecka przynajmniej raz na 2 tygodnie oraz zawsze po wspólnym wyjeździe klasowym (na przykład na wycieczkę).

Zwróć uwagę, że dziecko przed kuracją antywszawicową może na kilka dni zostać w domu.

## **ROZMAWIJ Z RODZICAMI DZIECKA**







*„Nie odtrącaj mnie, gdy dręczę cię pytaniami.  
Może się wkrótce okazać, że zamiast prosić cię o wyjaśnienia,  
poszukam ich gdzie indziej”.*

**Wszawica dotyka osoby  
żyjące w różnych  
strefach klimatycznych,  
prowadzące  
zróżnicowany tryb  
życia  
i będące w różnym wieku.**

**Istotnym staje się  
obalenie tabu  
związanego  
z wszawicą  
i uświadomienie,  
że wszyscy jesteśmy  
na nią narażeni!**





„Nie wolno zostawiać świata takim, jakim jest”.

## Fakty i mity o wszawicy

**MIT**

*„Wszawica jest chorobą brudnych włosów i wynika z braku higieny.”*

Wszawicą można nią zarazić się wyłącznie przez kontakt z chorą osobą lub jej rzeczami osobistymi.

Podatność na zakażenie jest identyczna w przypadku czystych i brudnych włosów. Nie ma nią także wpływu rodzaj, gęstość czy długość włosów.

Jedną z ważnych zasad higieny osobistej w każdej rodzinie powinna być regularna kontrola włosów, a w razie pojawienia się wszy głowowych przeprowadzenie odpowiedniej kuracji za pomocą preparatu o udokumentowanej skuteczności.



*„Nie czyn, a pobudka charakteryzuje dziecko, jego oblicze moralne, jego potencjalną przyszłość rozwojową.”*

## Fakty i mity o wszawicy

**MIT**

*„Wszy pojawiają się tylko u dzieci.”*

Do zarażenia wszawicą może dojść w każdym wieku.

Narażone są na nią przede wszystkim dzieci, gdyż codziennie przebywają one w dużych skupiskach ludzkich, takich jak żłobki, szkoły i przedszkola.

Ponadto dzieci nie utrzymują takiego dystansu w stosunku do rówieśników jak osoby dorosłe.

Jednak wiek człowieka nie ma wpływu na podatność na zarażenie się wszawicą.

Choroba ta może wystąpić u wszystkich członków rodziny, a także wśród młodzieży, czy osób w podeszłym wieku.



*„Mówiłem nie do dzieci, a z dziećmi,  
mówiłem nie o tym, czym chcę, aby były,  
ale czym one chcą i mogą być”.*

## Fakty i mity o wszawicy

**MIT**

*„ Wszy można się pozbyć  
dzięki dokładnemu  
umyciu głowy szamponem  
i zastosowaniu  
odżywki do włosów.”*


Choć wszy nie potrafią pływać, dzięki specjalnym odnóżom i pazurkom czepnym są zdolne do silnego przytwierdzenia do włosa.

Gnidy z kolei wytwarzają kleistą substancję, dzięki której są silnie osadzone na skórze głowy.

Dlatego zarówno wszy, jak i gnidy bez trudu przetrwają mycie włosów.

Dodatkowo dorosłe osobniki zamykają podczas kontaktu z wodą usytuowane po bokach ciała otwory, które służą im do oddychania.

Zarówno zwyczajny szampon, jak i odżywka nie zlikwidują wszawicy.



„Nie zabiegajmy o to, by każdy czyn uprzedzić, w każdym zawahaniu się natychmiast drogę wskazać, przy każdym pochyleniu biec z pomocą. Pamiętajmy, że w momencie silnych zmagających może nas zabraknąć”.

## Fakty i mity o wszawicy



**MIT**

*„Wszawica jest wynikiem złych warunków higienicznych.”*

Atak wszawicy nie ma nic wspólnego z higieną. Nawet, jeśli myjesz włosy codziennie, nie jesteś odporny na wszy!

Wszawica zazwyczaj występuje w miejscach, gdzie przebywa wiele osób, które są ze sobą w bezpośrednim kontakcie – gdy stykają się ich włosy.

Ten szeroko rozpowszechniony stereotyp jest powodem tego, że wciąż wielu rodziców ukrywa fakt, że ich dzieci mają wszy, co daje owadom czas na rozprzestrzenienie się.



*„Mówiłem nie do dzieci, a z dziećmi,  
mówiłem nie o tym, czym chcę, aby były,  
ale czym one chcą i mogą być”.*

## Fakty i mity o wszawicy


**MIT**

*„Wszy głowowe przeskakują  
z głowy na głowę.”*

**Wszy nie potrafią skakać ani latać.**

**Aby przemieścić się z jednej głowy na inną, czekają  
aż dojdzie do kontaktu włosów z obu głów.**

**Kontakt nie musi być długi – w minutę  
wesz jest w stanie pokonać 23 cm!**



*„Dobry wychowawca, który nie wtłacza a wyzwala, nie ciągnie a wznosi,  
nie ugniata a kształtuje,  
nie dyktuje a uczy, nie żąda a zapytuje”.*

## Fakty i mity o wszawicy

**MIT**

*„Po wykryciu wszy należy  
wszystko w domu wyprać.”*

**Pranie pościeli, ubrań, dywanów  
itp. nie jest konieczne,  
ponieważ wszy  
nie mogą przetrwać zbyt długo  
poza ludzką głową  
(maksymalnie 2 dni).**



*„Nie zwracaj mi uwagi przy innych ludziach,  
jeśli nie jest to absolutnie konieczne.  
O wiele bardziej przejmuję się tym, co mówisz,  
jeśli rozmawiamy w cztery oczy”.*

## Fakty i mity o wszawicy

**MIT**

*„Koty i psy mogą przenosić  
wszy głowowe.”*

**Wszy głowowe żyją wyłącznie w ludzkich  
włosach i nie są przenoszone na ludzi  
przez zwierzęta domowe.**

**Aby przetrwać, wszy potrzebują  
ludzkiej krwi.**

**Istnieje wiele rodzajów wszy zwierzęcych,  
ale te nie przenoszą się na ludzi.**






*„Jeżeli ktoś zrobił coś złego, najlepiej mu przebaczyć.  
Jeżeli zrobił coś złego, bo nie wiedział, to już wie teraz.  
Jeżeli zrobił coś złego nieumyślnie, będzie w przyszłości ostrożniejszy.  
Jeśli robi coś złego, bo mu się trudno przyzwyczaić, będzie się starał.  
Jeżeli zrobił coś złego, bo go namówili, już się nie będzie słuchał”.*

## Fakty i mity o wszawicy

**MIT**

**„Wszy głowowe przenoszą choroby.”**

**Wszy głowowe zwykle nie przenoszą żadnych chorób.  
Jednakże ich kał i ślina mogą powodować reakcje alergiczne.  
Skaleczenia spowodowane drapaniem mogą być źródłem zakażenia.**



„Dziecko chce, by je traktować poważnie, żąda zaufania, wskazówki i rady.  
My odnosimy się do niego żartobliwie,  
podejrzewamy bezustannie, odpychamy nierozumieniem, odmawiamy pomocy”.

## Fakty i mity o wszawicy

**FAKT**

„Wszy lubią ciepło”

Po dostaniu się na owłosioną skórę głowy, wszy osiedlają się na niej.

Najbardziej lubią temperaturę ok. 28°C. Chętnie przebywają w najcieplejszych partiach głowy, a więc w okolicach uszu i karku.

Gromadzą się jak najbliżej skóry, przy korzeniach włosów, więc czasem trudno je dostrzec.

Miejsca te warto kontrolować najbardziej dokładnie.



*„Dobry wychowawca, który nie wtlacza a wyzwala, nie ciągnie a wznosi,  
nie ugniata a kształtuje,  
nie dyktuje a uczy, nie żąda a zapytuje”.*

## Fakty i mity o wszawicy

**FAKT**

**„Wszy nie przenoszą chorób.”**

**Najbardziej popularne wszy głowowe  
nie przenoszą chorób.**

**Jednak mniej znane wszy odzieżowe mogą  
przenosić np. dur brzuszny.**

**Bez względu na rodzaj wszy do objawów  
należy świad skóry oraz niewielka,  
czerwona plamka lub zgrubienie.**

**Dzieje się tak, ponieważ żywiąc się krwią  
wesz wstrzykuje w skórę swoją ślinę,  
która wywołuje podrażnienie.**

**Silne drapanie swędzącego miejsca  
może powodować uszkodzenie skóry,  
która jest narażona na zakażenia.**



*„Nie zwracaj mi uwagi przy innych ludziach,  
jeśli nie jest to absolutnie konieczne.  
O wiele bardziej przejmuję się tym, co mówisz,  
jeśli rozmawiamy w cztery oczy”.*

## Fakty i mity o wszawicy

**FAKT**

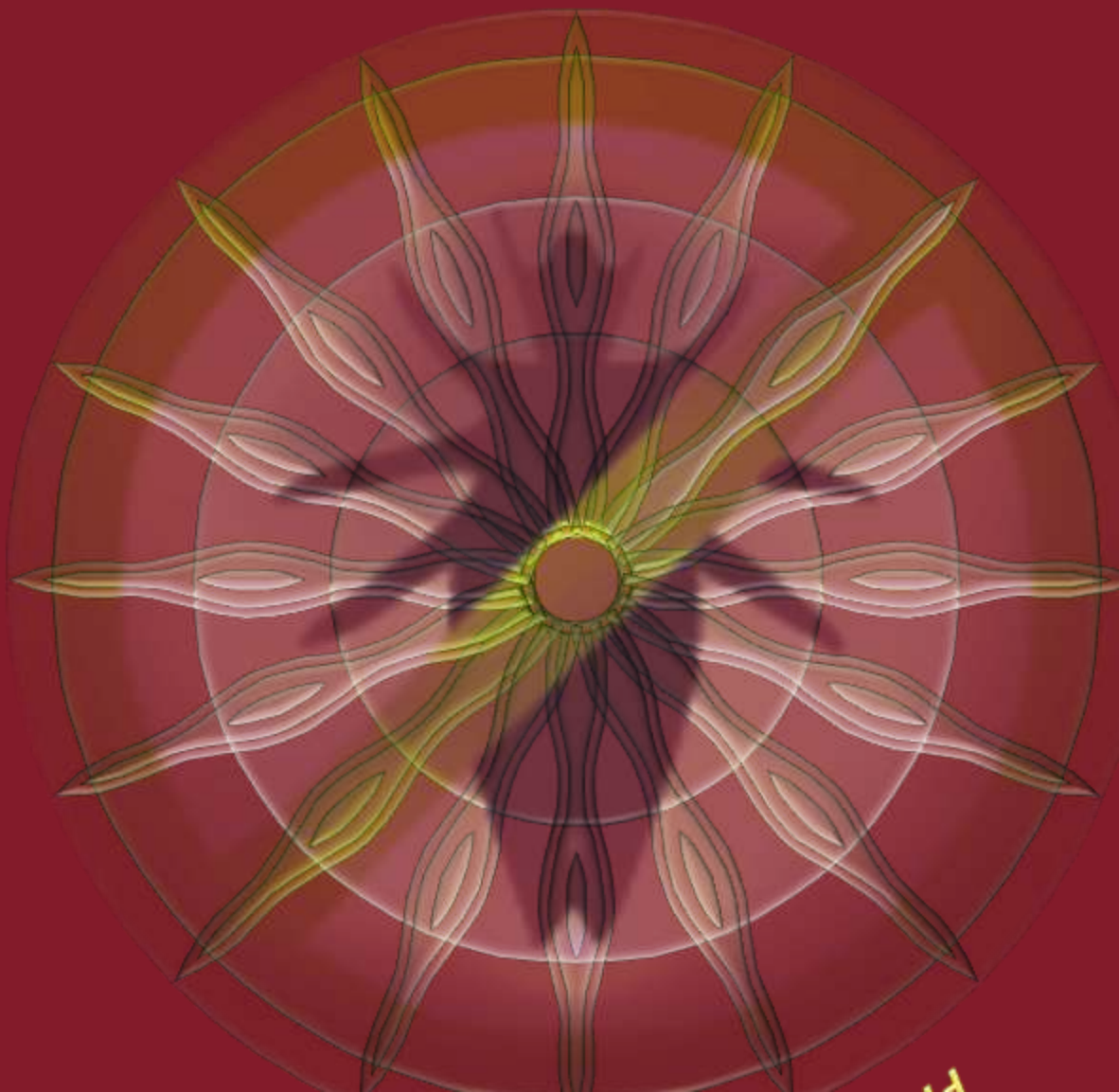
*„Wszami można się zarazić  
przez czapkę, grzebień,  
pościel, itp.”*

**Prawda, ale bardzo rzadko!**

**Jedynie głowa zapewnia  
idealne warunki termiczne  
i źródło pożywienia.**

**Poza tym idealnym środowiskiem  
wszy mogą przeżyć tylko 2 dni.**

**WSZAWICA**  
ACIMAS2W



14



„Czym jest dziecko?  
Czym jest bodaj tylko fizycznie?  
Jest ustrojem rosnącym”.



## WSZAWICA-JAK JEJ UNIKNAĆ?



Profilaktyczna kontrola włosów dzieci musi być nawykiem rodziców.



Wszawicą można zarazić się tylko przez bezpośredni kontakt. Domownicy nie powinni korzystać: ze wspólnego grzebienia, ręczników, a przedszkolaki z pluszaków i kocyków.



Nie ma skutecznego sposobu, aby przed wszawicą się zabezpieczyć.





*„Ma dziecko przyszłość, ale ma i przeszłość:  
pamiętne zdarzenia, wspomnienia, wiele godzin najistotniejszych samotnych rozważań.  
Nie inaczej niż my pamięta i zapomina, ceni i lekceważy, logicznie rozumuje i błądzi, gdy nie wie.  
Rozważnie ufa i wątpi”.*



## **LECZENIE: JAK POZBYĆ SIĘ WSZY W DOMU?**



**Zamoczyć grzebień i szczotki w alkoholu do nacierania albo silnym środkiem czyszczącym na 1 godzinę, albo wymyć je mydłem i bardzo gorącą wodą, albo wygotować.**



**Odkurzyć podłogę i meble. Dostępne w handlu środki przeciw wszom do spryskiwania pomieszczeń mogą być toksyczne i niebezpieczne dla osób z alergią, astmą, a także kobiet w ciąży i karmiących.**



**Osoby z astmą, alergiami oraz kobiety w ciąży i karmiące powinny skonsultować się z lekarzem przed użyciem jakiegokolwiek dostępnego w handlu środka przeciw wszom (owadobójczego).**



*„Pewne tematy wychowawcze omawiane są chętnie i przez licznych, inne – starannie unikane. Przyjemniej poznać, jak być powinno, niż zwierzać się z tego, jak jest, szczególnie, gdy w braku dającego się łatwo stosować przepisu, zmuszeni jesteśmy działać niezbyt chwalebnie”.*



## LECZENIE: JAK POZBYĆ SIĘ WSZY GŁOWOWEJ?



Należy używać płynu lub płynnego preparatu z apteki, przeznaczonego specjalnie do zwalczania wszy głowowej.



Należy stosować się ściśle do wskazówek, w tym dotyczących powtarzania zabiegów. Niektóre typy włosów, albo szczególnie odporne przypadki, wymagają dobrego grzebienia.



W przypadku nawracających infekcji należy zmieniać preparaty, ponieważ zwykle zawierają one różne środki owadobójcze.







*„Gdyby dorośli nas zapytali, my byśmy niejedno dobrze doradzili. Przecież my lepiej wiemy, co nam dolega, przecież my więcej czasu mamy, żeby patrzeć i myśleć o sobie, przecież my lepiej siebie znamy, więcej razem jesteśmy”.*



**Nie należy używać dawki większej niż zalecana – preparaty te zawierają silne środki owadobójcze. Każda marka może mieć inne zalecenia i wskazówki, dlatego należy uważnie czytać ulotkę.**



**Jeżeli dziecko ma grube, długie włosy, można zastanowić się nad krótszą fryzurą (aby łatwiej było czesać włosy).**



**Większość preparatów skutecznie zabija dorosłe wszy, ale nie niszczy gnid. Czesanie grzebieniem jest bardzo ważną czynnością – należy pamiętać, aby po każdym wyczesywaniu umyć wszystkie użyte grzebienie, szczotki i spinki.**



**Każdego dnia należy dokładnie czesać grzebieniem wilgotne włosy do czasu pozbycia się wszystkich gnid. Koniecznie należy wyczesać włosy grzebieniem po kolejnych zabiegach leczniczych, aby sprawdzić, czy nie ma wszy i gnid.**



*„Dusza dziecka jest równie złożona jak nasza, pełna podobnych sprzeczności, tragicznie zmagająca się z odwiecznym: pragnę, ale nie mogę, wiem, że należy, ale nie podolałam”.*

## ZWALCZANIE WSZY GŁOWOWYCH – NAJCZĘJSCIEJ ZALECANE PRZEZ PRODUCENTÓW PŁYNÓW ZWALCZAJĄCYCH PASOŻYTA:

### **KROK I: APLIKACJA PŁYNU**

- Umieść ręcznik na ramionach zarażonej wszami osoby.
- Nałóż płyn na suche włosy.
- Rozprowadź płyn za pomocą końcówki aplikatora równomiernie na całej owłosionej skórze głowy.
- Dokładnie rozetrzyj go po całej powierzchni tak, aby pokryć wszystkie włosy – od nasady aż po końcówki.





*„Dusza dziecka jest równie złożona jak nasza, pełna podobnych sprzeczności, tragicznie zmagająca się z odwiecznym: pragnę, ale nie mogę, wiem, że należy, ale nie podolam”.*

## **KROK II : AKTYWNE DZIAŁANIE PŁYNU**

- Pozostaw płyn na włosach przez 15 minut.
- W tym czasie substancje czynne zawarte w preparacie mechanicznie blokują dostęp wszy głowowych do tlenu.
- Powoduje to skuteczne uśmiercenie pasożytów.





*„Dusza dziecka jest równie złożona jak nasza, pełna podobnych sprzeczności, tragicznie zmagająca się z odwiecznym: pragnę, ale nie mogę, wiem, że należy, ale nie podolam”.*

### **KROK III : DEZAKTYWACJA PŁYNU**

- Po upływie 15 minut dokładnie zmyj letnią wodą preparat przy użyciu szamponu.
- Uważaj, aby resztki preparatu nie pozostały na włosach.





*„Dusza dziecka jest równie złożona jak nasza, pełna podobnych sprzeczności, tragicznie zmagająca się z odwiecznym: pragnę, ale nie mogę, wiem, że należy, ale nie podołam”.*

## **KROK IV : USUNIĘCIE MARTWYCH WSZY I GNID**

- **Dokładnie przeczesz mokre włosy gęstym grzebieniem w celu usunięcia martwych wszy i gnid.**
- **Nie pomiń żadnego pasma włosów.**
- **Za każdym razem wypłucz lub wytrzyj grzebień, aby pozbyć się pasożytów.**





*„Dusza dziecka jest równie złożona jak nasza, pełna podobnych sprzeczności,  
tragicznie zmagająca się z odwiecznym:  
pragnę, ale nie mogę, wiem, że należy, ale nie podołam”.*

- **Jeśli zarażenie wszami głowowymi dotyczy kilku członków rodziny, wszystkie zarażone osoby powinny zastosować preparat tego samego dnia, aby uniknąć wtórnego zarażenia.**
- **Kurację preparatem należy powtórzyć po 8 dniach. Powtórzenie kuracji jest wskazane zwłaszcza, jeśli gnidy są mocno przytwierdzone do włosów kleistą substancją, co utrudnia ich precyzyjne usunięcie.**



*„Dzieci nie są głupsze od dorosłych,  
tylko mają mniej doświadczenia”.*

2012



HIGIENA  
DZIECI I MŁODZIEŻY  
I EDUKACJA ZDROWOTNA

ROK KORCZAKA

ODDZIAŁ EDUKACJI ZDROWOTNEJ I HIGIENY DZIECI I MŁODZIEŻY  
WSSE W KRAKOWIE

**źródło:**

[www.nawszy.pl](http://www.nawszy.pl)

[www.schools.nycenet.edu](http://www.schools.nycenet.edu)

[www.nyda.pl](http://www.nyda.pl)

**DZIĘKUJĘ**

**Małgorzata Frankowska  
ODDZIAŁ EDUKACJI ZDROWOTNEJ  
I HIGIENY DZIECI I MŁODZIEŻY  
WSSE W KRAKOWIE**

